

Årsrapport 2004



ÅRSRAPPORT

EN KORT PRÆSENTATION

Ringkjøbing Landbobank A/S

Torvet 1, 6950 Ringkøbing
Telefon 9732 1166 - Telefax 9732 1800
www.landbobanken.dk
CVR-nr. 37536814

Aktiekapital

Ringkjøbing Landbobanks aktiekapital udgør 26,4 mio. kroner fordelt på 1.320.000 stk. aktier á 20 kr.

Ejerforhold

Ringkjøbing Landbobank ejes af ca. 14.000 aktionærer. I henhold til aktieselskabslovens §28a oplyses, at ATP, Hillerød har meddelt, at de ejer mere end 5% af bankens aktiekapital.

Ordinær generalforsamling

Bankens ordinære generalforsamling for 2004 afholdes i ROFI Centret i Ringkøbing onsdag den 23. februar 2005.

Indholdsfortegnelse

	side
En kort præsentation	2
Hoved- og nøgletal	3
Ledelsesberetning	4
Anvendt regnskabspraksis	13
Oversigt over 5 år	15
Resultatopgørelse for 2004	16
Overskudsfordeling	16
Balance pr. 31. december 2004	17
Kapitalbevægelser	18
Solvensopgørelse	18
Ikke-balanceførte poster	18
Pengestrømsopgørelse	19
Noter	20
Ledelsespåtegning	30
Revisionspåtegninger	31
Nøgletal	32
Repræsentantskab · bestyrelse · direktion	34
Bankens afdelinger	Bagsiden

Kære aktionær!

2004 blev et særdeles godt år for Ringkjøbing Landbobank.

En rekordstor fremgang i den egentlige bankdrift kombineret med positive kursreguleringer af værdipapirer har givet et resultat før skat på 291 mio. kroner svarende til en forrentning af egenkapitalen på 25%.

Den egentlige bankdrift bæres frem af en fortsat kundetilgang, en meget stor udlånsstigning på 38% og en indlånsstigning på 17% samtidig med, at aktivitetsniveauet i hele banken har været højt.

Banken ejes i dag af 14.000 aktionærer. Aktiekursen er i 2004 steget med 49%, og markedsværdien på Fondsbørsen udgør nu 3 mia. kroner.

Udbyttet for 2004 indstilles til 100 kroner pr. aktie - fordelt på et ordinært udbytte på 40 kroner og et ekstraordinært udbytte på 60 kroner pr. aktie - som følge af, at bankens opkøbsprogram for 2004 ikke blev udnyttet.

I samme forbindelse er det besluttet at indstille til bankens generalforsamling, at det etablerede opkøbsprogram for 2004 fornyes frem til 31. december 2005, således der kan gennemføres en kapitalnedsættelse på op til 60.000 stk. aktier. Programmet skal imidlertid begrænses af, at aktierne til opkøbsprogrammet skal købes på markedskurser og maksimalt til kurs 2.050 pr. aktie.

Vi har også for indeværende år positive forventninger til udviklingen og forventer, at resultatet af den egentlige bankdrift vil stige fra 239 mio. kroner i 2004 til intervallet 240 - 250 mio. kroner i 2005.

Tak for samarbejdet i 2004.

Bent Naur Kristensen John Bull Fisker

HOVED- OG NØGLETAL

Hovedtal for banken (i mio. kroner)	2004	2003	2002	2001	2000
Netto rente- og gebyrindtægter	427	373	348	296	265
Kursreguleringer excl. Totalkredit A/S	49	52	35	11	11
Kursregulering af aktier i Totalkredit A/S	17	66	0	0	0
Samlede omkostninger og afskrivninger	188	163	155	133	109
Tab og hensættelser på debitorer	20	35	23	23	28
Resultat før skat	291	301	209	155	140
Resultat efter skat	216	230	147	107	96
Egentlig bankdrift	239	195	179	148	133
Egenkapital	1.237	1.152	1.034	794	735
Indlån	5.144	4.391	3.714	2.907	2.572
Udlån	7.180	5.207	4.567	3.543	3.085
Balancesum	9.501	7.532	6.002	4.833	4.331
Garantier	3.938	2.896	2.705	2.238	1.976
Nøgletal for banken (i procent)					
Primo egenkapitalens forrentning før skat	25,3	29,1	23,1	21,2	22,0
Primo egenkapitalens forrentning før skat og excl. Totalkredit A/S	23,8	22,7	23,1	21,2	22,0
Primo egenkapitalens forrentning efter skat	18,8	22,3	16,2	14,6	15,0
Omkostningsprocent	42,8	42,3	43,5	43,7	40,3
Kernekapitalprocent (Tier 1)	11,5	15,1	14,6	15,2	16,1
Solvensprocent (Tier 2)	11,1	14,4	14,9	14,8	15,9
Nøgletal pr. 20 kroners aktie (i kr.)					
Egentlig bankdrift	180,7	143,9	126,6	113,8	98,5
Resultat før skat	220,5	222,2	147,8	119,2	103,7
Resultat efter skat	164,0	169,8	103,9	82,3	71,1
Indre værdis	936,8	873,0	744,4	634,8	544,2
Ultimo kurs	2.163,1	1.448,2	760,0	600,8	379,2
Udbytte	100,0	35,0	0,0	0,0	0,0

Årsrapporten i overskrifter

- Fremgang i egentlig bankdrift med 23% til 239 mio. kroner
- Resultat før skat på 291 mio. kroner - svarende til 25% forrentning af egenkapitalen
- Fortsat landets laveste omkostningsprocent på 43%
- Kraftigt stigende forretningsomfang - udlån op med 38% og indlån op med 17%
- Udbytte på 100 kroner pr. 20 kroners aktie
- Opkøbsprogram/kapitalnedsættelse - betinget af, at aktierne kan erhverves til max. kurs 2.050
- Forventninger til egentlig bankdrift i 2005 mellem 240 og 250 mio. kroner

Fortsat stigende forretningsomfang og kundetilgang skaber 23% fremgang i resultatet af den egentlige bankdrift

Bankens forretningsomfang stiger meget tilfredsstillende og drives af en fortsat stor tilgang af såvel kunder som forretninger til banken. Bankens udlån er steget med 38%, og indlån er steget med 17%. Dette har resulteret i en stor fremgang i resultatet af den egentlige bankdrift på 23% til 239 mio. kroner.

Fremgangen i den egentlige bankdrift er betydelig større end forventet ved årets start, og hertil kommer de positive kursreguleringer af bankens egenbeholdning af værdipapirer, som samlet har resulteret i et resultat før skat på 291 mio. kroner - svarende til en forrentning af egenkapitalen på 25%, hvilket anses for meget tilfredsstillende af bankens ledelse.

Netto rente- og gebyrindtægter

Indtjeningen på netto rente- og gebyrindtægter er opgjort til 427 mio. kroner mod 373 mio. kroner sidste år, hvilket svarer til en stigning på 15%.

Det stigende forretningsomfang og specielt den meget positive vækst i kundeantallet er årsagen til stigningen i indtjeningen på netto renteindtægter, idet rentemarginalen har ligget noget lavere i 2004 i forhold til sidste år, hvilket dels skyldes den stigende konkurrence og dels et ændret produktmiks.

Gebyrer og provisioner udgør netto 102,5 mio. kroner i 2004 mod 84,3 mio. kroner i 2003. Den meget positive stigning skyldes primært bankens satsning indenfor værdipapirhandel og formuepleje, samt at et større antal udlån er placeret som udlandslån, hvor bankens indtjening posteres under provisioner.

Netto gebyrer og provisioner kan opdeles således:

	2004		2003
Fondshandel og formuepleje	38 %	39 mio.	30 mio.
Udlandslån	18 %	19 mio.	12 mio.
Garantistillelse overfor realkreditinstitutter	13 %	14 mio.	11 mio.
Betalingsformidling	11 %	11 mio.	10 mio.
Håndteringsgebyrer realkreditinstitutter	7 %	7 mio.	10 mio.
Dokument håndtering generelt	5 %	5 mio.	3 mio.
Garantiprovision arbejds- og betalingsgarantier	4 %	4 mio.	5 mio.
Diverse gebyrer	4 %	4 mio.	3 mio.

LEDELSESBERETNING

Kursreguleringer

Kursreguleringer af værdipapirer og valuta m.v. udviser en kursgevinst på 66 mio. kroner mod sidste års gevinst på 118 mio. kroner. Kursgevinsten fordeler sig med 31 mio. kroner fra aktier, en gevinst på 4 mio. kroner fra rentebærende fordringer og en positiv regulering på valuta på 6 mio. kroner - hertil kommer en positiv kursregulering af sektoraktier på 8 mio. kroner og en samlet positiv kursregulering af Totalkredit-aktier på 17 mio. kroner i 2004.

Det meget positive afkast af aktiebeholdningen kommer fra en portefølje af danske smallcap aktier og bankens handelsindtjening på aktieområdet.

I 2003 solgte banken 63% af sin ejerandel på 2,04% i Totalkredit A/S, og kursreguleringen af disse bidrog således med 66 mio. kroner sidste år. I 2004 solgte banken 18% af aktierne, og salget har bidraget med 17 mio. kroner - den resterende beholdning af Totalkredit-aktier forventes solgt i 2006 med en avance på ca. 19 mio. kroner.

Posten af aktier m.v. udgør ultimo året 209 mio. kroner - fordelt med 90 mio. kroner i børsnoterede aktier og 119 mio. kroner i sektoraktier. Obligationsbeholdningen udgjorde 618 mio. kroner med en korrigeret renterisiko på 1,2% af egenkapitalen.

Omkostninger

De samlede omkostninger inkl. afskrivninger på materielle aktiver udgør 188 mio. kroner mod sidste års 163 mio. kroner, hvilket svarer til en stigning på 15%.

Omkostningerne er påvirket af engangsomkostninger i 4. kvartal 2004 på ca. 7 mio. kroner som følge af fusionen med Sdr. Lem Andelskasse, ombygning m.v. af bankens ejendomme i Ringkøbing og udvidelse af bankens Herning-afdeling. Korrigeret for dette blev omkostningsvæksten på 11%.

Omkostningsprocenten er i 2004 på 42,8, hvilket for 14. år i træk placerer banken som landets mest effektive bank målt på dette nøgletal. Omkostningsprocenten er opgjort uden indregning af den positive kursregulering af sektoraktier.

I 2004 har der gennemsnitligt været ansat 241 fuldtidsansatte mod 224 i 2003.

Tab og hensættelser

Tab og hensættelser udgør 20 mio. kroner, svarende til 0,17% af de samlede udlån, hensættelser og garantier - hvilket er et fald fra 0,41% i 2003. Niveauet for tab og hensættelser vurderes fortsat som værende meget tilfredsstillende - specielt i lyset af, at de faktisk realiserede nettotab også ligger lavt på 0,13% af de samlede udlån, hensættelser og garantier. Bankens samlede hensættelseskonto udgør ultimo året 405 mio. kroner, svarende til en hensættelsesprocent på 3,5% af de samlede udlån, hensættelser og garantier.

I de senere år er banken vokset meget, og en stor del af væksten har været på nichekoncepter i bankens Fjernkundeafdeling. Banken har herved dels opnået en større spredning i udlånsporteføljen og dels opnået en gennemsnitlig lavere risiko på den samlede udlånsportefølje, idet risikoprofilen i bankens Fjernkundeafdeling er markant lavere end i den øvrige del af banken. Kun 8% af den samlede hensættelseskonto er relateret til dette område, hvor de realiserede tab også i år er ubetydelige.

LEDELSESBERETNING

Porteføljen af udlån, hvor renten er nulstillet, udgør 19 mio. kroner, svarende til 5% af den samlede hensættelseskonto.

Hensættelseskonto og udlån med nulstillede renter

	Hensættelseskonto	Udlån med nulstillede renter
1997	236.600	39.846
1998	263.600	4.905
1999	290.450	18.595
2000	316.750	12.843
2001	331.950	14.222
2002	382.850	26.290
2003	394.850	23.412
2004	404.855	18.875

Over de 8 år, hvor hensættelseskontoen er vokset fra 233 mio. kroner primo 1997 til 405 mio. kroner ultimo 2004, har bankens gennemsnitlige nettotab pr. år været 11,3 mio. kroner. I 2004 er de faktisk konstaterede nettotab opgjort til 14,6 mio. kroner.

Den egentlige bankdrift

	2004	2003	2002	2001	2000	1999	1998	1997
Samlede nettoindtægter	446	393	357	304	270	226	217	190
Samlede nettoudgifter	-188	-163	-155	-133	-109	-99	-97	-87
Tab og hensættelser	-20	-35	-23	-23	-28	-27	-30	-35
Resultat af egentlig bankdrift	239	195	179	148	133	100	90	68

»Resultat af egentlig bankdrift« fremkommer efter korrektion af resultat før skat for kursreguleringer af værdipapirer, finansielle instrumenter og Totalkredit-aktier, som i 2004 udgjorde 52 mio. kroner og som i 2003 udgjorde 106 mio. kroner.

Den meget tilfredsstillende fremgang i "den egentlige bankdrift" udgør 23% fra 2003 til 2004 og er naturligvis udtryk for den underliggende vækst i bankens forretningsomfang.

Resultat efter skat

Resultatet efter skat udgør 216 mio. kroner efter, at der er afsat skat på 75 mio. kroner. Resultatet forrenter primo egenkapitalen med 19%.

Forrentningen af egenkapitalen anses for meget tilfredsstillende - specielt i lyset af, at bankens egenkapital er meget stor i forhold til forretningsomfanget.

Balancen

Bankens balance udgør ultimo året 9.501 mio. kroner mod sidste års 7.532 mio. kroner, svarende til en stigning på 26%. Indlån er steget med 17% og udgør 5.144 mio. kroner. Udlån er steget med 38% til 7.180 mio. kroner.

LEDELSESBERETNING

Porteføljen af garantier udgør ultimo året 3.938 mio. kroner mod sidste års 2.896 mio. kroner. Af garantiporteføljen udgør 1.251 mio. kroner garantier for udlånslån.

Væksten i bankens udlån har været bredt fordelt i 2004. I afdelingsnettet skal specielt nævnes de fleksible boliglån og finansiering af sommerhuse, og i nichekoncepterne har udviklingen i finansiering af vindmøller og udlån til Private Banking kunder været meget tilfredsstillende.

Den samlede portefølje af udlån og udlånslån kan ved udgangen af 2004 overordnet opdeles således:

- 41% af alle lån fra nichekoncepterne og Fjernkundeafdelingen
- 13% af alle lån fra de nye afdelinger i Herning, Holstebro og Viborg
- 46% af alle lån fra bankens gamle afdelinger i Vestjylland.

Likviditet

Til afdækning af bankens udlånsoverskud er der indgået længereløbende bekræftede trækingsrettigheder hos udenlandske banker for modværdien af 800 mio. kroner. Trækingsrettighederne udnyttes ikke i dagligdagen.

Herudover er en stor del af bankens lån hos kreditinstitutter m.v. optaget som langt-løbende uopsigelige lån ved udenlandske banker.

Kapitalforhold i 2004 og nye målsætninger

Primo året var egenkapitalen på 1.152 mio. kroner. Årets overskud til fordeling udgør 216 mio. kroner - og efter fradrag af foreslået udbytte på 132 mio. kroner udgør egenkapitalen pr. 31. december 2004 1.237 mio. kroner.

Solvensprocenten (Tier 2) er opgjort til 11,1, og kernekapitalprocenten (Tier 1) er opgjort til 11,5.

Det har i flere år været bankens målsætning at reducere såvel Tier 1 som Tier 2 nøgletallet gennem profitabel vækst samt ved fastholdelse af en diversificeret og lav kreditrisiko i bankens udlånsportefølje. Denne strategi er lykkedes meget tilfredsstillende, og bankens hidtidige målsætning er nu nået. Det er derfor besluttet at fastsætte nye langsigtede målsætninger for bankens kapital. Det er bankens målsætning på årsregnskabsniveau at arbejde hen imod en Tier 1 kernekapitalprocent på ca. 8 og en Tier 2 solvensprocent på ca. 11.

Bankens aktier var primo året noteret på Københavns Fondsbørs til kurs 1.448. I løbet af 2004 er aktiekursen steget med 49% til kurs 2.163 ultimo året. I 2005 er kursen steget til kurs 2.331 (pr. 31. januar 2005), og markedsværdien på Fondsbørsen udgør 3,1 mia. kroner.

Ringkjøbing Landbobank aktien er med i Københavns Fondsbørs MidCap+ index.

Det indstilles til generalforsamlingen, at bestyrelsen bemyndiges til - på et senere tidspunkt - at nedsætte stykstørrelsen pr. aktie til mindre end nominelt 20 kroner.

LEDELSESBERETNING

Hybrid kernekapital (Tier 1)

Det er samtidig besluttet at optage hybrid kernekapital (Tier 1) for op til 200 mio. kroner med uendelig løbetid. Banken har udpeget ABN AMRO Bank N.V., London som arrangør af kapitalbeviserne.

Kapitalbeviserne forventes udbudt til en begrænset kreds af institutionelle investorer, og forventes efterfølgende noteret på Københavns Fondsbørs.

Udbytte på 100 kroner pr. aktie og forlængelse af opkøbsprogram

Udbyttet for 2004 indstilles til 100 kroner pr. aktie - fordelt på et ordinært udbytte på 40 kroner pr. aktie og et ekstraordinært udbytte på 60 kroner pr. aktie - som følge af, at bankens opkøbsprogram for 2004 ikke blev udnyttet.

I samme forbindelse er det besluttet at indstille til bankens generalforsamling, at det i 2004 etablerede opkøbsprogram fornyes frem til den 31. december 2005, således at der kan gennemføres en kapitalnedsættelse på op til 60.000 stk. aktier. Programmet skal imidlertid begrænses af, at aktierne til opkøbsprogrammet skal købes på markedskurser og maksimalt til kurs 2.050 pr. aktie.

Regnskabspraksis og nøgletal

Den anvendte regnskabspraksis er uændret i forhold til sidste år. Finanstilsynets officielle nøgletal findes på side 32.

Overgang til nye regnskabsregler i 2005

Som en konsekvens af implementeringen af nye danske regnskabsregler samt udstedelsen af en ny regnskabsbekendtgørelse fra Finanstilsynet overgår banken fra den 1. januar 2005 til nye regnskabsregler. Overgangen forventes at påvirke bankens balance pr. 1. januar 2005 på følgende områder:

Bankens hensættelseskonto ultimo 2004 udgør 405 mio. kroner fordelt på navngivne reservationer på privatkunder og erhvervs-kunder. Heraf forventes ca. 41 mio. kroner tilbageført over egenkapitalen. Tilbageførslen hidrører fra privatkundeområdet.

Der er på privatkundeområdet etableret hensættelsessystemer, som bygger på rating af bankens kunder. På erhvervs-kundeområdet er det besluttet at foretage individuel vurdering af alle kunder, idet dette ligger i naturlig forlængelse af bankens løbende kontakt med kunderne og den historisk tætte kreditopfølgning.

For såvel privat- som erhvervs-kundeområdet vil der i de kommende år blive opsamlet et bedre statistisk grundlag, som på porteføljeniveau forventes at kunne reducere bankens hensættelsesbehov i de kommende år.

I den nye regnskabsbekendtgørelse stilles der endvidere krav om, at stiftelsesprovisioner m.v., der kan sidestilles med løbende rentebetaling, skal periodiseres over lånets løbetid, således at udlån måles til amortiseret kostpris. I denne forbindelse er der foretaget beregninger af tidligere modtagne stiftelsesprovisioner m.v. - amortiseret over en gennemsnitlig forventet løbetid. Virkningen heraf betyder en nedskrivning af bankens egenkapital med ca. 27 mio. kroner.

LEDELSESBERETNING

Endvidere forventes modregning af værdien af egne aktier m.v. i egenkapitalen og den samlede skattemæssige effekt af egenkapitalposterne at medføre en nedskrivning over egenkapitalen på 13 mio. kroner.

Den samlede effekt af ovenstående poster pr. 1. januar 2005 forventes således netto ikke at påvirke egenkapitalen.

Herudover bemærkes det, at foreslået udbytte fremover skal posteres under egenkapitalen og ikke som en forpligtelse. Foreslået udbytte pr. 31. december 2004 udgør 132 mio. kroner.

Forventninger og planer

Det opnåede resultat for 2004 er betydeligt bedre end forventet ved årets start. Dette skyldes dels en bedre egentlig bankdrift end det budgetterede resultat på mellem 200 - 210 mio. kroner mod realiseret 239 mio. kroner og dels en meget positiv kursregulering af værdipapirer.

Ringkjøbing Landbobank har halvdelen af markedet i den del af Vestjylland, hvor bankens gamle afdelinger er placeret. Det er bankens politik at fastholde og udvikle denne del af kundeporteføljen med gode og konkurrencedygtige produkter.

Derudover markedsfører banken sig i Herning, Holstebro og Viborg, hvor de nyeste afdelinger er placeret. Ringkjøbing Landbobank opfattes i højere og højere grad som det bedste lokale alternativ til de store banker, hvilket medfører en markant kundetilgang og giver banken forventninger om, at platformen i disse byer bliver yderligere udbygget i de kommende år. Det er ikke bankens plan at etablere en lang række nye afdelinger, men derimod at satse på en kraftigere udbygning i de allerede etablerede afdelinger. I denne forbindelse vil medarbejderantallet i disse afdelinger fortsat være stigende.

Bankens Fjernkundeafdeling og nichekoncepter vil også blive markedsført i 2005. Koncepterne indenfor finansiering af vindmøller, praktiserende læger, værdipapirer, nedsparingslån, sommerhuslån og Private Banking kunder forventes således fortsat at udvikle sig positivt i det kommende år.

På denne baggrund - og på trods af en stærk konkurrence - forventes netto renter og gebyrer fortsat at stige i 2005. Omkostningsudviklingen inkl. afskrivninger på materielle aktiver forventes at blive på ca. 10% i 2005. I 2005 forventes behovet for hensættelser på bankens udlåns- og garantiportefølje at ligge på niveau med 2004.

Banken forventer overordnet, at resultatet af den egentlige bankdrift i 2005 bliver i intervallet 240 - 250 mio. kroner mod 239 mio. kroner i 2004.

Finanskalender

Finanskalenderen for det kommende år ser således ud:

23. februar 2005	Generalforsamling
20. april 2005	1. kvartalsrapport for 2005
10. august 2005	Halvårsrapport for 2005
12. oktober 2005	3. kvartalsrapport for 2005

LEDELSESBERETNING

Corporate Governance

God virksomhedsledelse (Corporate Governance) i Ringkjøbing Landbobank handler om de mål, som banken styres efter og de overordnede principper, der regulerer samspillet mellem bankens ledelse og aktionærer samt bankens kunder, medarbejdere og de lokalområder, hvor banken har afdelinger.

Mål

Det er Ringkjøbing Landbobanks målsætning at spille en afgørende rolle i Vestjylland. Banken skal på både kapital- og rådgivningskraft leve op til forventningerne til en full-service bank hos områdets privat- og erhvervskunder.

Det er Ringkjøbing Landbobanks mål at realisere driftsresultater blandt den bedste 1/3 i den danske finansielle sektor. Dette skal opnås gennem rationel bankdrift og en fornuftig kreditpolitik. Det er endvidere bankens målsætning at vokse hurtigere end gennemsnittet af den finansielle sektor i Danmark.

Ringkjøbing Landbobank skal være en god arbejdsplads for medarbejderne. Banken ønsker med baggrund i en vækststrategi at skabe en spændende og udfordrende arbejdsplads, der kan være med til at tiltrække og fastholde dygtige medarbejdere i banken.

Nørby-udvalgets betænkning

I 2001 udkom det såkaldte Nørby-udvalg med en betænkning og en lang række anbefalinger til børsnoterede virksomheder. Bestyrelsen og direktionen i Ringkjøbing Landbobank har forholdt sig til udvalgets anbefalinger og ser positivt på udvalgets arbejde. Banken opfylder i dag langt hovedparten af udvalgets anbefalinger. På enkelte områder har Ringkjøbing Landbobank valgt andre løsninger, hvor dette er vurderet at være til bankens bedste på lang sigt. Nedenfor er udvalgets 7 hovedområder omtalt, og der er knyttet udvalgte kommentarer til disse.

Aktionærernes rolle og samspil med ledelsen

Aktionærerne er bankens ejere, og det er bankens målsætning at realisere det bedst mulige afkast på lang sigt til bankens aktionærer.

Der vil ikke blive indført nye stemmeretsbegrænsninger i bankens vedtægter. De oprindelige stemmeregler fra bankens etablering har bestyrelsen ikke fundet anledning til at ændre på, så længe banken klarer sig over gennemsnittet i den danske finansielle verden.

Interessenternes rolle og betydning

Ringkjøbing Landbobank er en integreret del af Vestjylland, som er bankens gamle kerneområde, hvor banken har en meget høj markedsandel. Det er bankens målsætning at fastholde og udvikle denne del af kundeporteføljen med gode og konkurrencedygtige produkter. Over de senere år er der etableret nye afdelinger udenfor det gamle kerneområde, hvor det er bankens målsætning at ekspandere kraftigt og blive en stærk lokalbank i disse bysamfund.

LEDELSESBERETNING

Derudover tilbydes bankens produkter gennem en Fjernkundeafdeling, som har domicil i Ringkøbing. Det er målsætningen gennem høj kompetence og konkurrencedygtige produkter at servicere udvalgte kundegrupper i hele Danmark.

Bankens medarbejdere er veluddannede og motiverede. Det er en afgørende betingelse for bankens fortsatte succes og vækst. Ringkjøbing Landbobank skal være en god arbejdsplads, hvor tonen er ligefrem og uhøjtidelig. Der vil til stadighed blive arbejdet med rationalisering, omlægning af arbejdsopgaver og videreudvikling af medarbejdernes faglige og menneskelige kompetencer. Det er derfor afgørende for bankens medarbejdere, at de har lyst til at deltage i den spændende udvikling, som finder sted i disse år.

Åbenhed og gennemsigtighed

Ringkjøbing Landbobank har i efteråret 2002 formuleret en Investor Relations politik og har udviklet bankens hjemmeside betydeligt. Informationsniveauet lever op til Københavns Fondsbørs' anbefalinger, og kvartalsrapporter, halvårsrapporter og årsrapporter m.v. udsendes også i en engelsk udgave.

Ringkjøbing Landbobanks aktier er optaget i det såkaldte MidCap+ index på Københavns Fondsbørs.

Bestyrelsens opgaver og ansvar

Bestyrelsens opgaver og delegering til direktionen samt løbende rapportering er beskrevet i forretningsordenen og diverse instrukser i henhold til §70 i lov om finansiell virksomhed.

Bestyrelsens sammensætning

Bestyrelsens sammensætning og arbejdsform følger hovedprincipperne i anbefalingerne. Det er imidlertid ikke fundet hensigtsmæssigt at indføre nogen maksimal valgperiode for bestyrelsens medlemmer.

Ved generalforsamlingen i 2004 blev den maksimale aldersgrænse for varetagelse af bestyrelses- og repræsentantskabshverv nedsat fra 70 år til 67 år efter indstilling fra bankens bestyrelse og repræsentantskab.

Ledelsesaf lønning

I de seneste 5 år har der været tilbudt bankens ansatte medarbejderaktier. Med bankens ledergruppe er der indgået aftale om et incitamentsprogram, og med bankens direktion er der indgået et incitaments- og loyalitetsprogram. Programmerne er beskrevet i bankens årsrapport. Alle udgifter er bogført over resultatopgørelsen, og alle forpligtelser er hensat.

Risikostyring

Der er på alle betydelige områder i banken etableret effektive risikostyringssystemer, som løbende evalueres såvel internt som af bankens interne og eksterne revision samt Finanstilsynet.

LEDELSESBERETNING

Den største risikotype i Ringkjøbing Landbobank er kreditrisici på udlån, idet disse udgør langt den største del af aktivsiden og samtidig genererer en tilsvarende stor del af indtjeningen. Banken har historisk altid haft en sund kreditpolitik, hvilket også vil være målsætningen i fremtiden.

Udlåns gearingen i forhold til kernekapitalen ligger på ca. 6 gange, og det er bankens målsætning, at resultaterne skal realiseres med samme kreditgearing som den sammenlignelige gruppe i sektoren.

Risikoforhold

Det overordnede princip for banken er, at de risici, som opstår i forbindelse med driften af banken, nøje overvåges og holdes inden for de af bestyrelsen fastsatte rammer.

De primære risikotyper i forbindelse med driften af Ringkjøbing Landbobank er kreditrisikoen på bankens udlån samt markedsrisikoen på områderne fonds, valuta og likviditet.

Kreditrisikoen defineres som risikoen for at der opstår tab, når debitor skal tilbagebetale lån og kreditter ved forfald.

Markedsrisikoen defineres som risikoen for, at markedsværdien af en finansiel fordring ændres som følge af ændringer i rentesatser samt værdipapir- og valutakurser.

Kreditrisici

Ringkjøbing Landbobank tilstræber ved långivningen at sikre en passende spredning på kunder og brancher, således at enkeltengagementer ikke udgør nogen risiko for bankens eksistens. Desuden er banken via de forskellige forretningsområder sikret en vis geografisk spredning på udlånsaktiviteterne.

Banken har historisk set haft en sund kreditpolitik, og banken vil også i fremtiden fokusere på, at der gennem bankens kreditafdeling sikres en effektiv styring af bankens udlånsportefølje.

Markedsrisici

Bankens grundlæggende politik vedrørende markedsrisikoen er, at banken aldrig vil påtage sig markedsrisici, der kan få indflydelse på bankens handlefrihed m.v.

Banken fastsætter for hver risikotype indenfor markedsrisikoen konkrete rammer, og det indgår således ved risikovurderingen, at der skal være et fornuftigt og velafbalanceret forhold mellem risici og afkast.

Banken anvender finansielle instrumenter til afdækning og styring af markedsrisikoen, såfremt banken ønsker at minimere og reducere omfanget af de markedsrisici, som banken udsættes for.

ANVENDT REGNSKABSPRAKSIS

Generelt

Årsrapporten er udarbejdet i overensstemmelse med bestemmelserne i lov om banker og sparekasser samt gældende bekendtgørelser og vejledninger om pengeinstitutters regnskabsaflæggelse. Årsrapporten er endvidere udarbejdet i henhold til Københavns Fondsbørs oplysningsforpligtelser, herunder danske regnskabsvejledninger i det omfang lov om banker og sparekasser, bekendtgørelse om pengeinstitutters regnskabsaflæggelse eller Finanstilsynets bekendtgørelser i øvrigt ikke fastlægger anden praksis.

Den anvendte regnskabspraksis er uændret i forhold til sidste år.

Fremmed valuta

Aktiver og passiver i fremmed valuta er optaget til officielle kurser pr. ultimo året. Indtægter og udgifter er løbende omregnet efter de på transaktionsdagen gældende kurser.

Udlån og garantier m.v.

Bankens udestående fordringer og garantier m.v. er gennemgået for at afdække eventuelle risici. Ændringer i de opgjorte risici for tab er resultatført under posten »Tab og hensættelser på debitorer«.

Obligationer og aktier

Noterede værdipapirer er optaget til de officielt noterede kurser pr. ultimo året. Unoterede værdipapirer er optaget til dagsværdi, under forudsætning af at denne har kunnet opgøres med rimelig sikkerhed. Såfremt dette ikke er tilfældet sker der værdiansættelse til købspris.

Alle løbende værdireguleringer på noterede og unoterede værdipapirer sker over driften og resultatføres under posten »Kursreguleringer«.

Materielle aktiver

Grunde og ejendomme er optaget med udgangspunkt i de bogførte værdier pr. ultimo 1990. Fra og med 1996 er der foretaget lineære afskrivninger, således at ejendomme til eget brug afskrives over 50 år. Scrapværdien er fastsat til kr. 0. Ejendomme nedskrives herudover til værdien i handel og vandel, såfremt denne værdi skønnes varigt lave-re. Der afskrives ikke på grunde samt på ejendomme, der er overtaget ved afvikling af engagementer.

Driftsmidler er optaget til en symbolsk værdi på 1 tusind kr. Indeværende års driftsmiddelanskaffelser er i lighed med tidligere år afskrevet fuldt ud i regnskabsåret.

Hensættelser til forpligtelser

Hensættelser til forpligtelser omfatter hensatte beløb til afdækning af fremtidige omkostninger vedrørende pensionsforpligtelser og fratrædelsesordninger for personale.

ANVENDT REGNSKABSPRAKSIS

Finansielle instrumenter

Terminsforetninger og øvrige finansielle instrumenter opføres til markedsværdien pr. ultimo året.

Der foretages ikke kursregulering af renteswaps, der er indgået til afdækning af renterisikoen på enkeltstående fastforrentede udlån.

Skatter

Skat af årets overskud er udgiftsført i resultatopgørelsen. Banken er tilmeldt a'conto-skatteordningen.

Der er beregnet udskudt skat netto på alle poster som følge af tidsmæssige forskydninger i regnskabsmæssig henholdsvis skattemæssig indtægts-/udgiftsførsel med den pr. balancedagen gældende skattesats. Udskudt skat er afsat under posten »Hensættelser til forpligtelser«, eller hvis der er tale om et skatteaktiv bogført under posten »Andre aktiver«.

Pengestrømsopgørelsen

Pengestrømmene vises indirekte med udgangspunkt i årets driftsresultat. Der korrigeres for ikke likvide poster og reguleres med likviditetsforskydningen på driftskapitalen fra primo til ultimo.

Likvider omfatter kassebeholdning, anfordringstilgodehavender og dag til dag mellemværender med Danmarks Nationalbank og kreditinstitutter samt likvide værdipapirer. Definitionen er således i overensstemmelse med § 152 i lov om finansiel virksomhed.

Incitamentsprogrammer

Banken har indgået forskellige incitamentsprogrammer med bankens medarbejdere, ledergruppe og direktion.

Udgifterne til aktieincitamentsprogrammer indregnes og udgiftsføres løbende i resultatopgørelsen i det regnskabsår, hvor udgifterne hertil kan opgøres.

Udgifterne til aktieoptionsincitamentsprogrammer påvirker resultatopgørelsen med renteudgiften til afdækningen heraf, i det omfang bankens optionsforpligtelse har været afdækket med baggrund i bankens beholdning af egne aktier.

OVERSIGT OVER 5 ÅR

Sammendrag i 1.000 kr.

Resultatopgørelse	2004	2003	2002	2001	2000
Renteindtægter	436.762	383.609	392.806	359.892	311.868
Renteudgifter	118.719	101.121	116.417	129.512	99.604
Netto renteindtægter	318.043	282.488	276.389	230.380	212.264
Udbytte af kapitalandele	6.578	6.156	5.015	11.644	3.086
Gebyrer og provisionsindtægter	126.161	101.681	81.097	67.401	65.538
Afgivne gebyrer og provisionsudgifter	23.692	17.414	14.960	13.437	15.585
Netto rente- og gebyrindtægter	427.090	372.911	347.541	295.988	265.303
Kursreguleringer	+66.097	+118.213	+35.072	+10.528	+10.465
Andre ordinære indtægter	5.415	7.592	5.726	4.973	1.721
Udgifter til personale og administration	180.916	158.714	151.482	122.347	104.506
Af- og nedskrivning på materielle aktiver	6.728	4.075	3.988	10.416	4.385
Tab og hensættelser på debitorer	19.904	34.741	23.470	23.239	28.205
Ordinært resultat før skat	291.054	301.186	209.399	155.487	140.393
Skat	74.615	71.062	62.028	48.333	44.720
Årets resultat	216.439	230.124	147.371	107.154	95.673

Balance

Kassebeholdning samt tilgodehavender hos kreditinstitutter og centralbanker	1.288.988	1.097.450	436.286	561.736	627.183
Udlån	7.180.136	5.206.516	4.567.167	3.543.202	3.085.069
Obligationer og aktier m. v.	827.179	705.524	874.816	619.506	544.934
Materielle aktiver	55.874	52.269	54.118	37.843	26.352
Øvrige aktiver m.v.	148.880	470.707	69.367	70.920	47.592
Aktiver i alt	9.501.057	7.532.466	6.001.754	4.833.207	4.331.130
Gæld til kreditinstitutter og centralbanker	2.635.780	1.677.220	1.063.906	973.946	902.943
Indlån	5.144.209	4.390.606	3.713.777	2.907.117	2.571.873
Øvrige passiver m.v.	484.467	312.177	189.822	134.747	121.734
Forpligtelser i alt	8.264.456	6.380.003	4.967.505	4.015.810	3.596.550
Aktiekapital	26.400	26.400	27.789	25.000	27.000
Reserver	1.210.201	1.126.063	1.006.460	792.397	707.580
Passiver i alt	9.501.057	7.532.466	6.001.754	4.833.207	4.331.130

Ikke-balanceførte poster

Garantier m.v.	3.938.152	2.895.758	2.705.095	2.238.371	1.975.930
Andre forpligtelser	52.760	2.639	52.663	52.024	1.624
Ikke-balanceførte poster i alt	3.990.912	2.898.397	2.757.758	2.290.395	1.977.554

RESULTATOPGØRELSE FOR 2004

Note nr.		2004 1.000 kr.	2003 1.000 kr.
7	Renteindtægter	436.762	383.609
8	Renteudgifter	118.719	101.121
	Netto renteindtægter	318.043	282.488
9	Udbytte af kapitalandele	6.578	6.156
	Gebyrer og provisionsindtægter	126.161	101.681
	Afgivne gebyrer og provisionsudgifter	23.692	17.414
	Netto rente- og gebyrindtægter	427.090	372.911
10	Kursreguleringer	66.313	118.213
	Andre ordinære indtægter	5.415	7.592
11+12+13	Udgifter til personale og administration	180.916	158.714
22	Af- og nedskrivninger på immaterielle og materielle aktiver	6.728	4.075
	Andre ordinære udgifter	0	0
	Tab og hensættelser på debitorer	19.904	34.741
	Resultat af kapitalandele	-216	0
	Ordinært resultat før skat	291.054	301.186
14	Skat	74.615	71.062
	Årets resultat	216.439	230.124

OVERSKUDSFORDELING

	Årets resultat	216.439	230.124
	Overførsler fra tidligere år	0	0
	I alt til disposition	216.439	230.124
	Anvendt til udbytte	132.000	46.200
	Anvendt til andre formål	300	300
	Henlagt til egenkapital	84.139	183.624
	I alt anvendt	216.439	230.124

BALANCE PR. 31. DECEMBER 2004

Note nr.		2004 1.000 kr.	2003 1.000 kr.
AKTIVER			
	Kassebeholdning og anfordringstilgodehavender hos centralbanker	61.518	175.587
3+17	Tilgodehavender hos kreditinstitutter og centralbanker	1.227.470	921.863
1+2+4+29	Udlån	7.180.136	5.206.516
18	Obligationer	618.021	507.780
19+21	Aktier m.v.	209.024	197.394
21	Kapitalandele i associerede virksomheder m.v.	134	350
22	Materielle aktiver	55.874	52.269
23	Egne kapitalandele	68.266	45.820
	Andre aktiver	80.540	424.870
	Periodeafgrænsningsposter	74	17
	Aktiver i alt	9.501.057	7.532.466
PASSIVER			
5+24	Gæld til kreditinstitutter og centralbanker	2.635.780	1.677.220
6+20+25	Indlån	5.144.209	4.390.606
	Andre passiver	467.727	293.800
	Periodeafgrænsningsposter	2.473	4.450
26	Hensættelser til forpligtelser	14.267	13.927
	Egenkapital		
27	Aktiekapital	26.400	26.400
23	Reserve for egne aktier	68.266	45.820
	Overført fra tidligere år	1.057.796	896.619
	Overført af årets resultat	84.139	183.624
	Egenkapital i alt	1.236.601	1.152.463
	Passiver i alt	9.501.057	7.532.466
IKKE-BALANCEFØRTE POSTER			
1	Garantier m.v.	3.938.152	2.895.758
	Andre forpligtelser	52.760	2.639
	Ikke-balanceførte poster i alt	3.990.912	2.898.397

Afledte finansielle instrumenter er specificeret i noterne

KAPITALBEVÆGELSER M.V.

KAPITALBEVÆGELSER i 1.000 kr.

	Primo	Anden tilgang	Anden afgang	Ultimo
2004				
Aktiekapital	26.400			26.400
Reserve for egne aktier	45.820	22.446		68.266
Overført resultat	1.080.243	84.138	22.446	1.141.935
Egenkapital i alt	1.152.463	106.584	22.446	1.236.601
	Primo	Anden tilgang	Anden afgang	Ultimo
2003				
Aktiekapital	27.789		1.389	26.400
Reserve for egne aktier	45.117	703		45.820
Opskrivningshenlæggelser	38.002		38.002	0
Overført resultat	923.341	221.626	64.724	1.080.243
Egenkapital i alt	1.034.249	222.329	104.115	1.152.463

SOLVENSOPGØRELSE

Opgjort i henhold til Finanstilsynets bekendtgørelse om kapitaldækningsregler for pengeinstitutter og visse kreditinstitutter.	2004 1.000 kr.	2003 1.000 kr.
Kernekapital efter fradrag	1.153.687	1.095.352
Basiskapital efter fradrag	1.114.396	1.043.731
Vægtede poster uden for handelsbeholdningen	9.454.875	6.808.395
Vægtede poster med markedsrisiko m.v.	560.932	424.067
Vægtede poster i alt	10.015.807	7.232.462
Kernekapital efter fradrag i procent af vægtede poster i alt (pct.)	11,519	15,145
Solvensprocent ifølge FIL § 124, stk. 1 (pct.)	11,126	14,431

IKKE-BALANCEFØRTE POSTER

Garantier m.v.		
Finansgarantier	2.498.177	1.938.890
Øvrige garantier	1.439.975	956.868
Accepter og endossementsforpligtelser m.v.	0	0
I alt garantier m.v.	3.938.152	2.895.758
Andre forpligtelser		
Uigenkaldelige kredittilsagn	50.000	0
Uægte salgs- og tilbagekøbsforretninger	0	0
Øvrige forpligtelser	2.760	2.639
I alt andre forpligtelser	52.760	2.639

PENGESTRØMSOPGØRELSE

	2004 1.000 kr.	2003 1.000 kr.
Driftsaktivitet		
Årets resultat efter skat	216.439	230.124
Af- og nedskrivninger på immaterielle og materielle aktiver . .	6.728	4.075
Tab og hensættelser på debitorer	19.904	34.741
Andre resultatposter uden likviditetsvirkning	-740	-721
Korrigeret driftsresultat	242.331	268.219
Ændringer i driftskapitalen		
Tilgodehavender hos kreditinstitutter m.v., netto	546.490	486.207
Udlån reguleret for tab og hensættelser	-1.993.524	-674.090
Egne kapitalandele	-22.446	-703
Indlån	753.603	676.829
Anden driftskapital, netto	430.694	-279.405
Pengestrømme fra driftsaktiviteten	-42.852	477.057
Investeringsaktivitet		
Obligationer og aktier	29.994	-50.377
Kapitalandele i associerede virksomheder	216	0
Immaterielle og materielle aktiver	-9.825	-1.765
Pengestrømme fra investeringsaktiviteten	20.385	-52.142
Finansieringsaktivitet		
Udbetalt udbytte	-46.200	0
Kapitalnedsættelse	0	-65.410
Pengestrømme fra finansieringsaktiviteten	-46.200	-65.410
Årets samlede likviditetsvirkning	-68.667	359.505
Likvider primo	1.498.618	1.139.113
Likvider ultimo	1.429.951	1.498.618
Likvider ultimo specificeres således:		
Kassebeholdning og anfordringstilgodehavender	61.518	175.587
Tilgodehavender hos kreditinstitutter og centralbanker	673.293	779.756
Værdipapirer	695.140	543.275
I alt likvider ultimo	1.429.951	1.498.618

Pengestrømsopgørelsen kan ikke udledes af nærværende officielle årsrapport, og opgørelsen er i øvrigt tillempet den særlige regnskabsopstilling for pengeinstitutter.

NOTER

1 Kreditrisici

Udlån og garantidebitorer fordelt på sektorer og brancher

Udlån og garantidebitorer
i pct. ultimo året

	2004	2003
Offentlige myndigheder	0,12	0,26
Erhverv		
Landbrug, jagt og skovbrug	13,83	13,43
Fiskeri	0,73	0,91
Fremstillingsvirk., råstofudv., el-, gas-, vand- og varmeværker	6,82	9,08
Bygge- og anlægsvirksomhed	2,29	2,27
Handel, restaurations- og hotelvirksomhed	7,13	7,02
Transport, post og telefon	1,28	1,76
Kredit- og finansieringsvirksomhed samt forsikringsvirksomh.	4,63	2,25
Ejendomsadministration og -handel, forretningsservice	9,30	7,55
Øvrige erhverv	8,30	7,46
I alt erhverv	54,31	51,73
Private	45,57	48,01
I alt	100,00	100,00

Efterstillede tilgodehavender

	2004 1.000 kr.	2003 1.000 kr.
Andre virksomheder	1.260	1.260

Kreditrisiko på afledte finansielle instrumenter

Positiv markedsværdi (efter modpartsrisiko)

Positiv markedsværdi efter netting

Modpart med risikovægt 0 pct.	0	0
Modpart med risikovægt 20 pct.	5.833	1.439
Modpart med risikovægt 100 pct.	7.508	5.047

2 Akkumulerede hensættelser

Hensat ultimo på udlån og garantidebitorer	404.855	394.850
Hensat ultimo på tilgodehavender hos kreditinstitutter og andre poster, der indebærer en kreditrisiko	0	0
I alt akkumulerede hensættelser	404.855	394.850
Akkumulerede hensættelser på udlån og garantidebitorer i procent af udlån og garantier ultimo året (pct.)	3,5	4,6
Tilgodehavender med standset renteberegning udgør ultimo året	18.875	23.412

NOTER

Løbetidsfordeling efter restløbetid		2004	2003
		1.000 kr.	1.000 kr.
3	Tilgodehavender hos kreditinstitutter og centralbanker		
	Anfordringstilgodehavender	11.595	42.903
	Til og med 3 måneder	1.086.698	771.853
	Over 3 måneder og til og med et år	0	0
	Over et år og til og med 5 år	129.177	107.107
	Over 5 år	0	0
	I alt tilgodehavender hos kreditinstitutter og centralbanker	1.227.470	921.863
4	Udlån		
	På anfordring	2.232.432	1.361.044
	Til og med 3 måneder	548.600	367.012
	Over 3 måneder og til og med et år	1.348.191	1.208.889
	Over et år og til og med 5 år	1.796.620	1.500.561
	Over 5 år	1.254.293	769.010
	I alt udlån	7.180.136	5.206.516
5	Gæld til kreditinstitutter og centralbanker		
	Anfordringsgæld	302.521	321.617
	Til og med 3 måneder	2.072.925	1.243.934
	Over 3 måneder og til og med et år	0	0
	Over et år og til og med 5 år	260.334	111.669
	Over 5 år	0	0
	I alt gæld til kreditinstitutter og centralbanker	2.635.780	1.677.220
6	Indlån		
	På anfordring	3.242.554	2.544.280
	Indlån med opsigelsesvarsel:		
	Til og med 3 måneder	779.168	896.234
	Over 3 måneder og til og med et år	127.993	105.586
	Over et år og til og med 5 år	520.436	322.764
	Over 5 år	474.058	521.742
	I alt indlån	5.144.209	4.390.606
7	Renteindtægter/terminspræmie af:		
	Tilgodehavender hos kreditinstitutter og centralbanker	20.670	15.271
	Udlån	384.402	341.840
	Obligationer	23.353	27.796
	Afledte finansielle instrumenter i alt heraf	-8.183	-5.351
	Valutakontrakter	139	1.425
	Rentekontrakter	-8.322	-6.776
	Andet	16.520	4.053
	I alt renteindtægter	436.762	383.609

NOTER

	2004 1.000 kr.	2003 1.000 kr.
8 Renteudgifter til:		
Kreditinstitutter og centralbanker	37.762	21.608
Indlån	78.470	77.513
Andet	2.487	2.000
I alt renteudgifter	118.719	101.121
9 Udbytte af:		
Aktier	6.578	6.156
I alt udbytte af aktier og andre kapitalandele	6.578	6.156
10 Kursreguleringer af:		
Obligationer	8.099	4.746
Aktier	59.432	66.563
Aktier i Totalkredit A/S	17.145	66.051
Fastforrentede udlån	3.288	-2.333
Valuta	5.960	4.601
Afledte finansielle instrumenter i alt heraf	-27.611	-21.415
Valutakontrakter	12	560
Rentekontrakter	-7.077	-1.525
Aktiekontrakter	-20.546	-20.450
I alt kursreguleringer	66.313	118.213
11 Udgifter til personale og administration		
Lønninger og vederlag til bestyrelse, direktion og repræsentantskab		
Direktion	3.922	3.679
Bestyrelse	769	845
Repræsentantskab	212	201
I alt	4.903	4.725
Personaleudgifter		
Lønninger	80.862	73.194
Pensioner	7.726	6.764
Udgifter til social sikring	8.877	6.742
I alt	97.465	86.700
Øvrige administrationsudgifter	78.548	67.289
I alt udgifter til personale og administration	180.916	158.714
12 Revisionshonorar		
Samlet honorar til de generalforsamlingsvalgte revisionsvirksomheder, der udfører den lovpligtige revision	680	646
Heraf andre ydelser end revision	55	49
Det bemærkes endvidere, at banken har intern revision.		
13 Antal beskæftigede		
Det gennemsnitlige antal beskæftigede i regnskabsåret omregnet til heltidsbeskæftigede	240,6	223,6

NOTER

	2004 1.000 kr.	2003 1.000 kr.
14 Skat		
Beregnet skat af årets indkomst	77.804	73.881
Udskudt skat	-3.354	-4.620
Efterregulering af tidligere års beregnet skat	-2.204	-496
Skat på hensættelseskonto	2.369	2.297
I alt skat	74.615	71.062
Effektiv skatteprocent (pct.):		
Bankens aktuelle skatteprocent	30,0	30,0
Regulering for skat af skattefrie indtægter og ikke fradragsberettigede omkostninger	-4,4	-7,0
Regulering vedrørende tidligere år	-0,8	-0,2
Skat af hensættelseskonto	0,8	0,8
I alt effektiv skatteprocent	25,6	23,6
Specifikation af udskudt skatteaktiv (beregnet med 30%), der netto indgår i posten »Andre aktiver«:		
Materielle aktiver	3.274	2.944
Hensættelser til forpligtelser	4.280	4.687
Værdipapirer og finansielle instrumenter	6.727	3.661
Øvrige balanceposter	365	0
I alt udskudt skatteaktiv	14.646	11.292
15 Direktion, bestyrelse og repræsentantskab		
Størelsen af lån til samt pant, kaution eller garantier stiftet for medlemmerne i instituttets		
Direktion	50	250
Bestyrelse	16.027	9.451
Repræsentantskab	21.357	15.830
Sikkerhedsstillelser:		
Direktion	0	200
Bestyrelse	9.398	4.823
16 Incitamentsprogrammer		

I 2000 blev der etableret en medarbejderaktieordning med det formål at belønne medarbejdernes indsats for banken. Bankens medarbejdere har således i regnskabsårene 2000-2004 været tilbudt at erhverve aktier, det p.t. har en restbindingsperiode på henholdsvis 3, 2, 3, 4 og 5 år. I regnskabsåret 2004 har medarbejderne erhvervet i alt 1.715 stk. aktier. Bankens medarbejdere har i forbindelse med medarbejderaktieordningen pr. ultimo 2004 erhvervet i alt 23.552 stk. aktier.

Med bankens ledergruppe blev der i 2000 indgået aftale om et incitamentsprogram med mulighed for køb af aktier med det formål at knytte ledergruppen til banken. Aftalen løber frem til 2008. Bankens omkostninger til programmet er alle afholdt i tidligere regnskabsår.

Med bankens direktion blev der i 2000 indgået aftale om et incitaments- og loyalitetsprogram omfattende udstedelse af aktieoptioner med det formål at binde direktionen tættere til banken, idet optionerne er betinget af hvert direktionsmedlems fortsatte ansættelse i banken. Det aftalte program belønner langsigtede kursstigninger på bankens aktier, og de udstedte optioner kan udnyttes i perioden december 2006 til december 2008. Strikeprisen på optionerne er fastsat som kursen på etableringstidspunktet i december 2000 reguleret for eventuelle senere udbytter. Bankens maksimale forpligtelse i henhold til programmet er reserveret i regnskabet, og afsat som en forpligtelse under regnskabsposten »Andre passiver«. Programmet har i regnskabsåret medført en renteudgift på tkr. 225 til afdækning heraf, og programmet kan i øvrigt afdækkes med baggrund i 30.000 stk. egne aktier. De udstedte optioner har ingen dagsværdi, såfremt et direktionsmedlem opsiges sin stilling, idet optionen da bortfalder for denne.

NOTER

	2004 1.000 kr.	2003 1.000 kr.
17 Tilgodehavender hos kreditinstitutter og centralbanker		
Tilgodehavender på opsigelse hos centralbanker	581.698	511.853
Tilgodehavender hos kreditinstitutter	645.772	410.010
I alt tilgodehavender hos kreditinstitutter og centralbanker	1.227.470	921.863
18 Obligationer		
Børsnoterede	618.021	507.780
I alt obligationer	618.021	507.780
Overfor Danmarks Nationalbank har banken pantsat obligationer med en samlet kursværdi på tkr. 82.651 til sikkerhed for clearing m.v.		
19 Aktier m.v.		
Børsnoterede på Københavns Fondsbørs	85.702	80.984
Børsnoterede på andre børser	4.851	4.295
Andre aktier	104.699	97.146
Øvrige kapitalandele	13.772	14.969
I alt aktier m. v.	209.024	197.394
Finansielle omsætningsaktiver		
a. Finansielle omsætningsaktiver værdiansat til markedsværdi	703.952	588.861
b. Forskellen mellem købsprisen på finansielle omsætningsaktiver under a og den højere markedsværdi på opgørelsestidspunktet	25.043	22.843
c. Finansielle omsætningsaktiver, der ikke er værdiansat til markedsværdi	3.371	2.366
d. Forskellen mellem købsprisen på finansielle omsætningsaktiver under c og den højere markedsværdi på opgørelsestidspunktet	145	16
20 Mellemværende med associerede virksomheder m.v.		
Passivposter:		
Indlån	466	254
I alt passivposter	466	254

NOTER

21 Finansielle anlægsaktiver

Beløb i 1.000 kr.

	Associerede virksomheder 2004	Øvrige kapitalandele 2004
Samlet anskaffelsespris primo	475	72.598
Tilgang		7.327
Afgang		9.127
Samlet anskaffelsespris ultimo	475	70.798
Op- og nedskrivninger primo	-125	41.350
Årets op- og nedskrivninger	-216	9.527
Tilbageførte op- og nedskrivninger	0	1.954
Op- og nedskrivninger ultimo	-341	48.923
Bogført værdi ultimo	134	119.721
heraf kreditinstitutter	0	65.313
Bogført værdi primo	350	113.948
heraf kreditinstitutter	0	87.720
Bogført værdi ultimo 2003	350	113.948

22 Materielle og immaterielle aktiver

Beløb i 1.000 kr.

	Grunde og ejendomme 2004	Driftsmidler 2004	Øvrige immaterielle aktiver 2004
Samlet anskaffelsespris primo	63.269	19.854	2.400
Tilgang	5.819	4.181	
Afgang	979	3.003	
Samlet anskaffelsespris ultimo	68.109	21.032	2.400
Af- og nedskrivninger primo	11.001	19.853	2.400
Årets af- og nedskrivninger	1.541	4.181	
Tilbageførte af- og nedskrivninger	306	3.003	
Af- og nedskrivninger ultimo	12.236	21.031	2.400
Bogført værdi ultimo	55.873	1	0
Materielle aktiver i alt		55.874	
Immaterielle aktiver i alt			0
Seneste off. ejendomsvurdering	61.850		
Straksafskrivning på driftsmidler 2004		1.006	
Bogført værdi primo	52.268	1	0
Bogført værdi ultimo 2003	52.268	1	0

NOTER

	2004 1.000 kr.	2003 1.000 kr.
23 Egne kapitalandele		
Egne kapitalandele optaget til markedsværdi		
Bogført værdi	68.266	45.820
Antal egne aktier (stk.)	31.560	31.640
Pålydende værdi heraf	631	633
Egne aktiers andel af selskabskapital (pct.)	2,4	2,4
24 Gæld til kreditinstitutter og centralbanker		
Gæld til centralbanker	29.950	20.150
Gæld til kreditinstitutter	2.605.830	1.657.070
I alt gæld til kreditinstitutter og centralbanker	2.635.780	1.677.220
25 Indlån		
På anfordring	3.194.272	2.498.082
Med opsigelsesvarsel	82.358	70.691
Tidsindsud	1.334.688	1.328.397
Særlige indlånsformer	532.891	493.436
I alt indlån	5.144.209	4.390.606
26 Hensættelser til forpligtelser		
Hensættelser til pensioner og lignende forpligtelser	14.267	13.927
Hensættelser til udskudt skat	0	0
Øvrige hensættelser til forpligtelser	0	0
I alt hensættelser til forpligtelser	14.267	13.927
27 Aktiekapital		
Antal aktier á kr. 20 (stk.)	1.320.000	1.320.000
I alt aktiekapital	26.400	26.400

NOTER

	2004 1.000 kr.	2003 1.000 kr.
28 Markedsrisici		
<i>Valutarisiko</i>		
Aktiver i fremmed valuta i alt	731.452	371.846
Passiver i fremmed valuta i alt	2.054.520	553.740
Valutakursindikator 1	25.148	3.823
Valutakursindikator 1 i pct. af kernekapital efter fradrag (pct.)	2,2	0,3
<i>Renterisiko</i>		
Renterisiko på gældsinstrumenter m.v. i alt	19.675	21.087
Renterisiko opdelt på instituttets valutaer med størst renterisiko:		
Valuta:		
DKK	19.479	20.360
EUR	-173	587
USD	407	174
CHF	-39	0
NOK	-1	0
SEK	1	-2
Øvrige valutaer	1	-32
29 Afdækkede udlånspositioner		
Følgende fastforrentede aktiver er renterisikomæssigt afdækket:		
Udlån - bogført værdi	133.800	140.400
Afdækning er sket således:		
Renteswap - syntetisk hovedstol	133.800	140.400
Markedsværdi	-7.170	-4.624

NOTER

Afledte finansielle instrumenter

Løbetidsfordeling efter restløbetid

Beløb i 1.000 kr.

	Til og med 3 måneder		Over 3 måneder til og med 1 år	
	Nominal værdi	Netto-markedsværdi	Nominal værdi	Netto-markedsværdi
Valutakontrakter				
Terminer/futures, køb	1.698.627	-2.481	84.890	-1.188
Terminer/futures, salg	425.084	3.746	47.947	1.015
Optioner, erhvervede				
Optioner, udstedte				
Rentekontrakter				
Terminer/futures, køb	25.436	392	5.155	109
Terminer/futures, salg	10.443	2		
Swaps				
Aktiekontrakter				
Terminer/futures, køb	236	0		
Terminer/futures, salg	236	0		
Optioner, erhvervede	1.260	109	17	236
Optioner, udstedte	1.260	-109	17	-236
	Over 1 år til og med 5 år		Nominal værdi	Over 5 år Netto-markedsværdi
	Nominal værdi	Netto-markedsværdi		
Valutakontrakter				
Terminer/futures, køb	446.286	-1.633		
Terminer/futures, salg	453.856	2.311		
Optioner, erhvervede				
Optioner, udstedte				
Rentekontrakter				
Terminer/futures, køb				
Terminer/futures, salg				
Swaps	292.368	-11.698	60.000	-3.529
Aktiekontrakter				
Terminer/futures, køb				
Terminer/futures, salg				
Optioner, erhvervede				
Optioner, udstedte	24	-56.310		
	I alt		2004	Netto-markedsværdi 2003
	2004	Nominal værdi 2003		
Valutakontrakter				
Terminer/futures, køb	2.229.803	996.788	-5.302	-168
Terminer/futures, salg	926.887	804.174	7.072	345
Optioner, erhvervede		7.791		28
Optioner, udstedte		7.791		-35
Rentekontrakter				
Terminer/futures, køb	30.591	21.352	501	356
Terminer/futures, salg	10.443	16.114	2	0
Swaps	352.368	442.391	-15.227	-7.777
Aktiekontrakter				
Terminer/futures, køb	236	78	0	119
Terminer/futures, salg	236	78	0	-119
Optioner, erhvervede	1.277	67	345	250
Optioner, udstedte	1.301	109	-56.655	-35.609
Netto markedsværdi i alt			-69.264	-42.610

NOTER

Afledte finansielle instrumenter

Beløb i 1.000 kr.

	Markedsværdi				Gennemsnitlig markedsværdi			
	2004	Positiv 2003	2004	Negativ 2003	2004	Positiv 2003	2004	Negativ 2003
Valutakontrakter								
Terminer/futures, køb		4.358	5.302	4.526	4.579	4.352	6.742	8.369
Terminer/futures, salg	7.072	2.526		2.180	5.842	8.676	1.480	6.353
Optioner, erhvervede		28			45	19		
Optioner, udstedte				35			51	24
Rentekontrakter								
Terminer/futures, køb	512	357	11		641	302	25	
Terminer/futures, salg	2						145	139
Swaps			15.227	7.777			11.518	10.193
Aktiekontrakter								
Terminer/futures, køb		119			118	233	105	
Terminer/futures, salg				119	105		315	233
Optioner, erhvervede	345	250			113	499		
Optioner, udstedte			56.655	35.609			45.624	25.333
I alt	7.931	7.638	77.195	50.246	11.443	14.081	66.005	50.644

Alle kontrakter om afledte finansielle instrumenter er ikke-garanterede kontrakter.

Uafviklede spotforretninger

Beløb i 1.000 kr.

	Nominel værdi	Markedsværdi		Nettomarkedsv.
		Pos.	Neg.	
Valutaforretninger, køb	5.722	1	593	-592
Valutaforretninger, salg	9.046	3	2	1
Renteforretninger, køb	9.600	1	48	-47
Renteforretninger, salg	108.048	66	41	25
Aktieforretninger, køb	42.786	1.606	229	1.377
Aktieforretninger, salg	42.281	250	1.002	-752
I alt 2004	217.483	1.927	1.915	12
I alt 2003	194.589	3.369	3.274	95

LEDELSESPÅTEGNING

Ledelsespåtegning

Bestyrelse og direktion har dags dato behandlet og godkendt årsrapporten for Ringkøbing Landbobank A/S for regnskabsåret 1. januar - 31. december 2004.

Årsrapporten er udarbejdet i overensstemmelse med bestemmelserne i lov om banker og sparekasser samt gældende bekendtgørelser og vejledninger om pengeinstitutters regnskabsaflæggelse. Årsrapporten er endvidere udarbejdet i henhold til Københavns Fondsbørs oplysningsforpligtelser, herunder danske regnskabsvejledninger i det omfang lov om banker og sparekasser, bekendtgørelse om pengeinstitutters regnskabsaflæggelse eller Finanstilsynets bekendtgørelser i øvrigt ikke fastlægger anden praksis. Vi anser den valgte regnskabspraksis for hensigtsmæssig, således at årsrapporten giver et retvisende billede af bankens aktiver, passiver, finansielle stilling samt resultat.

Årsrapporten indstilles til generalforsamlingens godkendelse.

Ringkøbing, den 2. februar 2005

Direktionen:

Bent Naur Kristensen John Bull Fisker

Ringkøbing, den 2. februar 2005

Bestyrelsen:

Jens Lykke Kjeldsen Jørgen H. Pedersen

Gert Asmussen Villy Rosendahl Christensen Keld Hansen Gravers L. Kjærgaard

Mogens Andersen Vibeke Ballegaard Søren Nielsen

REVISIONSPÅTEGNINGER

Revisionspåtegning - intern revision

Jeg har revideret årsrapporten for Ringkjøbing Landbobank A/S for regnskabsåret 1. januar - 31. december 2004, der aflægges efter den danske lovgivnings krav til regnskabsaflæggelsen og de krav, som Københavns Fondsbørs stiller til regnskabsaflæggelse for børsnoterede selskaber. Bankens ledelse har ansvaret for årsrapporten. Mit ansvar er på grundlag af min revision at udtrykke en konklusion om årsrapporten.

Den udførte revision

Revisionen er udført på grundlag af Finanstilsynets bekendtgørelse om revisionens gennemførelse i finansielle virksomheder m.v. og efter danske revisionsstandarder. Under revisionen har jeg ud fra væsentlighed og risiko vurderet forretningsgange, den anvendte regnskabspraksis og foretagne skøn samt efterprøvet grundlaget for beløb og øvrige oplysninger i årsrapporten. Det er min opfattelse, at den udførte revision giver et tilstrækkeligt grundlag for min konklusion.

Revisionen har ikke givet anledning til forbehold.

Konklusion

Det er min opfattelse, at årsrapporten giver et retvisende billede af bankens aktiver, passiver og finansielle stilling pr. 31. december 2004 samt af resultatet af bankens aktiviteter og pengestrømme for regnskabsåret 1. januar - 31. december 2004 i overensstemmelse med den danske lovgivnings krav til regnskabsaflæggelsen og de krav, som Københavns Fondsbørs i øvrigt stiller til regnskabsaflæggelse for børsnoterede selskaber.

Ringkjøbing, den 2. februar 2005

Henrik Haugaard
revisionschef

Revisionspåtegning - ekstern revision

Til aktionærene i Ringkjøbing Landbobank A/S

Vi har revideret årsrapporten for Ringkjøbing Landbobank A/S for regnskabsåret 1. januar - 31. december 2004, der aflægges efter den danske lovgivnings krav til regnskabsaflæggelsen og de krav, som Københavns Fondsbørs stiller til regnskabsaflæggelse for børsnoterede selskaber. Bankens ledelse har ansvaret for årsrapporten. Vort ansvar er på grundlag af vor revision at udtrykke en konklusion om årsrapporten.

Den udførte revision

Vi har udført revisionen i overensstemmelse med danske revisionsstandarder. Disse standarder kræver, at vi tilrettelægger og udfører revisionen med henblik på at opnå høj grad af sikkerhed for, at årsrapporten ikke indeholder væsentlige fejlinformationer. Revisionen omfatter stikprøvevis undersøgelser af information, der understøtter de i årsrapporten anførte beløb og oplysninger. Revisionen omfatter endvidere stillingtagen til den af ledelsen anvendte regnskabspraksis og til de væsentlige skøn, som ledelsen har udøvet, samt vurdering af den samlede præsentation af årsrapporten. Det er vor opfattelse, at den udførte revision giver et tilstrækkeligt grundlag for vor konklusion. Revisionen har ikke givet anledning til forbehold.

Konklusion

Det er vor opfattelse, at årsrapporten giver et retvisende billede af bankens aktiver, passiver og finansielle stilling pr. 31. december 2004 samt af resultatet af bankens aktiviteter og pengestrømme for regnskabsåret 1. januar - 31. december 2004 i overensstemmelse med den danske lovgivnings krav til regnskabsaflæggelsen og de krav, som Københavns Fondsbørs i øvrigt stiller til regnskabsaflæggelse for børsnoterede selskaber.

Ringkjøbing, den 2. februar 2005

KPMG C. Jespersen
Statsautoriseret Revisionsinteressentskab

PricewaterhouseCoopers
Statsautoriseret Revisionsinteressentskab

Kristian Winkler Hansen
statsaut. revisor

Henry Heiberg
statsaut. revisor

Kim Rune Brarup
statsaut. revisor

Flemming Nielsen
statsaut. revisor

5 ÅRSOVERSIGT FOR FINANSTILSYNETS NØGLETAL

	2004	2003	2002	2001	2000
1. Solvensprocent pct.	11,1	14,4	14,9	14,8	15,9
2. Kernekapitalprocent pct.	11,5	15,1	14,6	15,2	16,1
3. Egenkapitalforrentning før skat pct.	24,4	27,5	21,6	20,4	20,4
4. Egenkapitalforrentning efter skat pct.	18,1	21,0	15,2	14,0	13,9
5. Indtjening pr. omkostningskr kr.	2,40	2,53	2,17	2,00	2,02
6. Renterisiko pct.	1,7	1,9	3,4	3,2	3,5
7. Valutaposition pct.	2,2	0,3	0,3	1,1	1,1
8. Valutarisiko pct.	-	-	-	-	-
9. Udlån plus hensættelser herpå i forhold til indlån pct.	147,4	127,6	133,3	133,3	132,3
10. Overdækning i forhold til lovkrav om likviditet pct.	82,7	137,0	126,7	152,3	94,8
11. Sum af store engagementer. pct.	101,2	90,9	55,3	65,1	70,2
12. Andel af tilgodehavender med nedsat rente pct.	0,2	0,3	0,3	0,2	0,3
13. Hensættelsesprocent pct.	3,5	4,6	5,0	5,4	5,9
14. Årets tabs- og hensættelsesprocent pct.	0,2	0,4	0,3	0,4	0,5
15. Årets udlånsvækst pct.	37,9	14,0	28,9	14,8	16,3
16. Udlån i forhold til egenkapital	5,8	4,5	4,4	4,5	4,2
17. Årets resultat pr. aktie (stykstørrelse 100 kr.) kr.	819,8	849,3	520,9	412,1	354,3
18. Indre værdi pr. aktie (stykstørrelse 100 kr.) kr.	4.684	4.365	3.722	3.174	2.721
19. Udbytte pr. aktie (stykstørrelse 100 kr.) kr.	500	175	0	0	0
20. Børskurs/årets resultat pr. aktie (stykstørrelse 100 kr.)	13,2	8,5	7,3	7,3	5,4
21. Børskurs/indre værdi pr. aktie (stykstørrelse 100 kr.)	2,31	1,66	1,02	0,95	0,70

FORKLARING TIL NØGLETAL

Solvensen beregnet på basiskapitalen efter fradrag. Lovkrav er min. 8%.

Kernekapital efter fradrag i forhold til vægtede poster i alt.

Resultat før skat i forhold til gennemsnitlig egenkapital.

Resultat efter skat i forhold til gennemsnitlig egenkapital.

Ordinære indtægter (netto rente- og gebyrindtægter, kursreguleringer, andre ordinære indtægter, resultat af kapitalandele i associerede og tilknyttede virksomheder) i forhold til ordinære udgifter (udgifter til personale og adm., af- og nedskrivninger på materielle aktiver m.v., andre ordinære udgifter samt tab og hensættelser på debitorer).

Renterisiko i forhold til kernekapital efter fradrag, viser hvor stor en del af kernekapitalen efter fradrag, der tabes ved 1%-point stigning i renten.

Valutapositionen vist ved valutakursindikator 1 i forhold til kernekapitalen efter fradrag.

Valutarisiko vist ved valutakursindikator 2 i forhold til kernekapitalen efter fradrag.

Udlån plus hensættelser i forhold til indlån.

Overskydende likviditet efter opfyldelse af lovkravet (FIL § 152) i forhold til lovkravet.

Summen af store engagementer, der efter fradrag udgør mere end 10% af basiskapitalen efter fradrag.

Tilgodehavende med nedsat rente plus hensættelser i forhold til udlån, garantier og hensættelser.

Hensat på udlån og garantidebitorer i forhold til udlån, garantier og hensættelser.

Årets tab og hensættelser på udlån og garantier i forhold til udlån, garantier og hensættelser.

Årets udlånsvækst i forhold til udlån primo året.

Udlån ultimo året i forhold til egenkapital ultimo året.

Resultat efter skat i forhold til gennemsnitlig antal aktier.

Egenkapital ultimo året i forhold til antal aktier ultimo året.

Deklareret udbytte ultimo året i forhold til aktiekapital ultimo året.

Børskurs ultimo året i forhold til nøgletal 17.

Børskurs ultimo året i forhold til nøgletal 18.

REPRÆSENTANTSKAB · BESTYRELSE · DIREKTION

REPRÆSENTANTSKAB

Erhvervschef Verner Ebdrup, Vildbjerg
FORMAND

Reklamekonsulent Lars Bruun, Ringkøbing
Isenkræmmer Jørgen Valdemar Lange,
Ringkøbing

Overlærer Knud Nielsen, Tim

Revisor Verner Jensen Nørfjand, Thorsminde

Minkavler Jørgen H. Pedersen, Tim

Tømmerhandler Jens Lykke Kjeldsen,
Ringkøbing

Gårdejer Niels Esper Kamp, Stadil

Formand Tage Carlsen, Ringkøbing

Lærer Niels Kjeldtoft, Spjald

Lektor Else Kirkegaard Hansen, Ringkøbing

Gårdejer Gravers L. Kjærgaard, Grønbjerg

Fabrikant Johan Chr. Øllgaard, Stauning

Skoleinspektør Viktor Degn, Hvide Sande
Revisor Per Dam, Ulfborg

Fabrikant Heine F. Andersen, Ringkøbing
Chef for virksomhedsrelationer

Birthe Werner, Hellerup

Direktør Jens Møller Nielsen, Ringkøbing

Købmand Keld Hansen, Søndervig

Direktør Niels Ole Hansen, Lem

Fabrikant Kristian Skannerup, Tim

Gårdejer Leif Haubjerg, No

Gårdejer Jens-Erik Finnemann, Vostrup

Gårdejer Villy Rosendahl Christensen, Ådum

Direktør Ole Christian Pedersen, Vostrup

Bogtrykker Gert Asmussen, Tarm

Direktør Find Andersen, Ådum

Direktør Jens Arnth-Jensen, Holte

BESTYRELSE

Tømmerhandler Jens Lykke Kjeldsen 1)
FORMAND

Minkavler Jørgen H. Pedersen, Tim
NÆSTFORMAND

Købmand Keld Hansen, Søndervig 2)

Gårdejer Gravers L. Kjærgaard, Grønbjerg

Bogtrykker Gert Asmussen, Tarm 3)

Gårdejer Villy Rosendahl Christensen, Ådum

MEDARBEJDERVALGTE:

Gruppenleder Mogens Andersen

Kunderådgiver Vibeke Ballegaard

Kunderådgiver Søren Nielsen

Bestyrelsesmedlemmernes øvrige ledelses-
hverv i andre danske aktieselskaber:

1) A/S Henry Kjeldsen

Henry Kjeldsen,

Ringkøbing Tømmerhandel A/S

VT Hallen A/S

Miljøpark Vest A/S

A/S af 1/8 1989

2) Bonus Holding A/S

A/S Danske Købmænd af 1989

Edeka Danmark A/S

Miljøpark Vest A/S

3) Gert Asmussen Holding A/S

Tarm Bogtryk A/S

Gullanders Bogtrykkeri A/S

Tarm Elværk Net A/S

DIREKTION

Adm. bankdirektør Bent Naur Kristensen

Bestyrelsesmedlem i:

Finansrådet, København

Lokale Pengeinstitutter, København

Forvaltningsinstituttet for lokale

Pengeinstitutter, København

DLR Kredit A/S, København

Totalkredit A/S, Taastrup

PRAS A/S, København

Bankdata, Fredericia

Bankdirektør John Bull Fisker

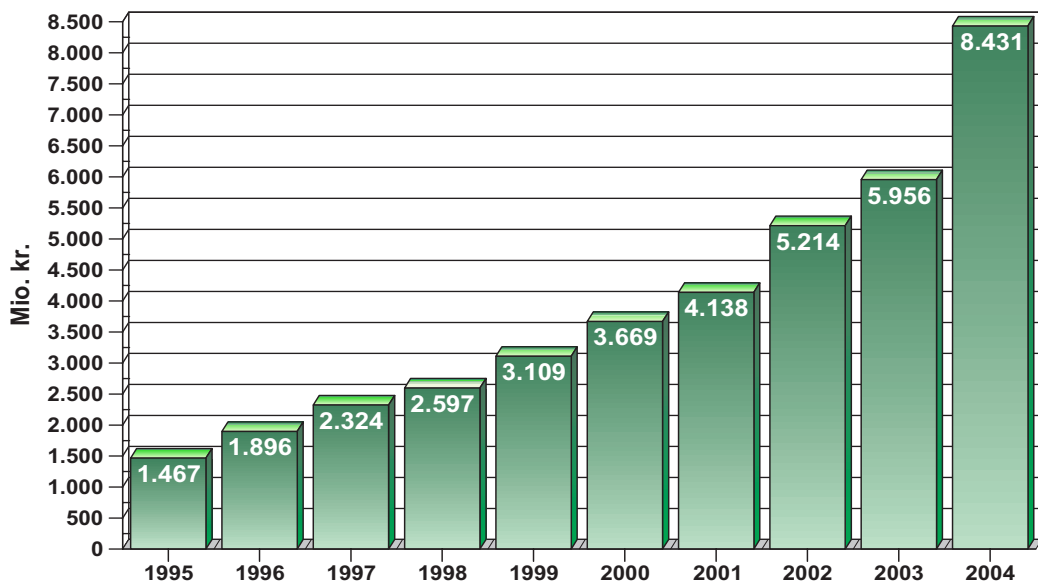
Bestyrelsesmedlem i:

BI Holding A/S

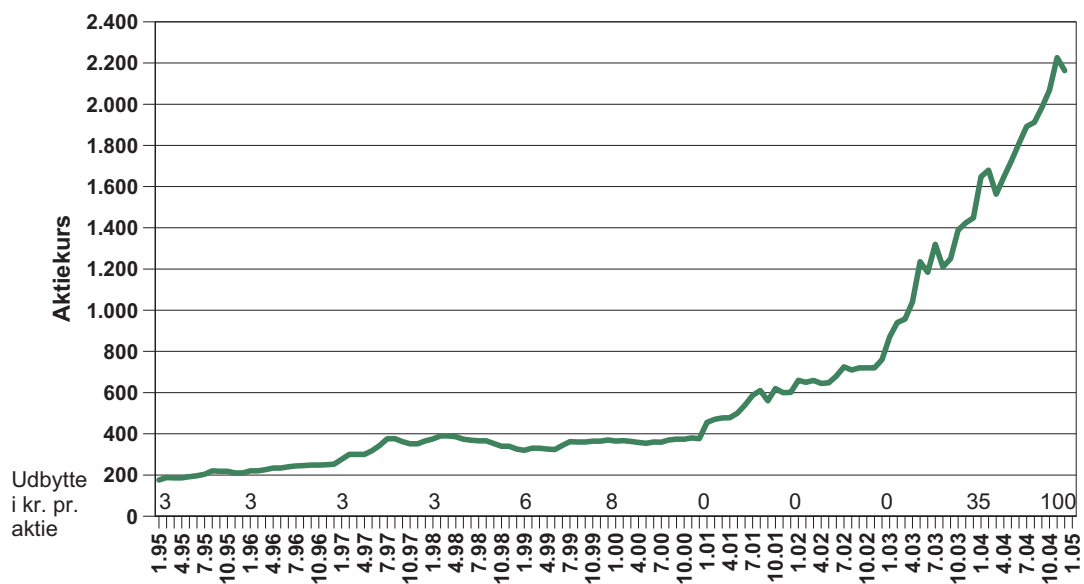
UDLÅN / UDLANDSLÅN · AKTIEKURSUDVIKLING

UDLÅN / UDLANDSLÅN

Væksten i bankens udlån giver fremgang i bankens resultater



AKTIEKURSUDVIKLING



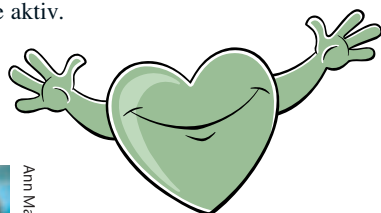
Fra 1. januar 1995 har en investering i Ringkjøbing Landbobank-aktien givet et gennemsnitligt afkast på 29% p.a.

Bankens største aktiv er ikke værdisat i regnskabet

I Ringkjøbing Landbobank lægger vi i særlig grad vægt på gode personlige relationer.

Økonomi handler i høj grad om tryghed og tillid, skabt gennem et godt samarbejde mellem kunde og medarbejder. Ved årsskiftet beskæftigede Ringkjøbing Landbobank 253 engagerede, velkvalificerede medarbejdere, som alle arbejder med hjertet for at fastholde og udbygge bankens position på både de nære og de mere fjerne markeder.

De er bankens største aktiv.



Anna-Marie B. Jørgensen



Agnete Hansen



Anders Bukbjerg



Anders Carnholt



Anders O. Kragh



Anette Kristiansen



Anette Aa. Pedersen



Ann Marie Rohde



Anna Lise Klejstrup



Anne Bank



Anne Marie Hansen



Anne V. Møller



Annette Sig



Anni Stampe



Arne Mølbjerg



Bent Naur



Berthe Boutrup



Berthe Christensen



Betina Pedersen



Betina Thøgersen



Betina Thomsen



Betsy Bukbjerg



Birthe Brink Svendsen



Birthe Knudsen



Birthe Madsen



Bo Bennedsjæld



Brian H. Pedersen



Brian Juul Vinkel



Britha P. Tort



Camilla K. Christensen



Carsten Allerslev



Carsten Bukholt



Carsten Hald



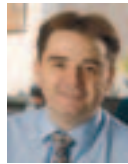
Carsten Mølbjerg



Carsten Østergaard



Claus B. Rasmussen



Claus Bo Hansen



Christian Hansen



Christine Jeppesen



Claus Fiederholt



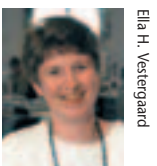
Conny Pedersen



Conny Tang



Dan Andreassen



Ella H. Vestergaard



Erik Bourtrup



Gina J. Huus



Hanne T. Lauridsen



Henriette C. Pedersen



Henrik Olsen



Inger Nielsen



Jens Sinkbaek



John Fisker



Jytte Ørskov



Elisabeth Mølberg



Ebebet Sommer



Frank D. Kristensen



Hanne S. Hansen



Henriette Ditlevsen



Henrik Kragh-Madsen



Inger Sønderby



Jens Ole E. Pedersen



Jette Ebyde



Jytte Frederiksen



Edith Ekelund



Else Nielsen



Eva Rask



Hanne Mølgaard



Henning Kærsgaard



Henrik Haugaard



Inger Andersen



Jens Dalgaard



Jette Sørensen



Jürgen Ewert



Dorthe Nøkskov



Else Marie Lund



Erik Lensgaard



Grethe H. Jørgensen



Heinrich K. Ditlevsen



Henrik Faurholdt



Inge M. Møller



Jeanette Houborg



Jette Kjeldstrup



Jonna Kjær



Dorthe Korshøj



Else Heltoft



Erik K. Jensen



Gitte T. Hansen



Heidi Christiansen



Henrik Fraubye



Inge Marie Holgersen



Jane M. Gravengaard



Jette Kirkeby



John Thue Thomsen



Dorte Gregersen



Elyl Henriksen



Erik B. Jensen



Gitte Kølster Kier



Hans Lauge Mauritsen



Henrik Brogaard



Inge H. Madsen



Jacob Møller Nielsen



Jesper S. Larsen



Johnny Pedersen



Dina Højberg



Ellen Marie Lunde



Erik Andersen



Gitte Højgaard



Hanne Vestergaard-Nielsen



Henriette Madsen



Inga D. Sørensen



Jacob Lund Sønderbaek



Jesper Møllerup Larsen



John Kristensen



Karsten M. Madsen



Kirsten Backs



Lars Edrup



Lene B. Hansen



Linda Bierg



Louise Strom



Malene Pedersen



Marianne G. Mailund



Mogens A. Villadsen



Morten Grønne



Karina H. Jensen



Kim Madsen



Kristian S. Jepsen



Lene Barbsgaard



Lin Højlund



Lone Kolding



Majda Kadantic



Marianne Andersen



Mogens Andersen



Mona Thorup



Karen Ovesen



Kenneth Andreassen



Knud Pedersen



Laurits Engstrøm



Lillian Graversen



Lone F. Rasmussen



Maliken B. Hansen



Maria Olesen



Mette W. Nørgaard



Mogens Rüd



Kajla Rüd Hansen



Keld Dyring Schultz



Knud Erik Holm



Lars Rasmussen



Lene Thiel Nielsen



Lise Margrethe Graversgaard



Mai-Britt C. Larsen



Marianne Crøn



Mette Hauljerg



Mogens Kjær



Jørn Nielsen



Katrine Tørbensen



Klaus Gamst



Lars Henriksen



Lene Klyng



Lisbeth P. Birkmose



Magnus Kolby



Maria G. Nielsen



Merete Møller



Mogens Frandsen



Jørgen Josephsen



Kasper Andersen



Kristine D. Christensen



Lars Knudsen



Lene Døsting



Line Stokholm Pedersen



Magnus Mikkelson



Margit Korsgaard



Marie M. Christiansen



Mogens Eliassen



Jørgen Højgaard



Karsten Nielsen



Kirsten Nielsen



Lars Hindø



Lene D. Møller



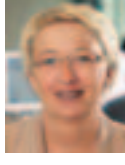
Linda Larsen



Mads Andersen



Maren Ebbensgaard



Marianne Thomsen



Mogens Christensen



Niels Kjær Hansen



Per S. Andersen



Peter Mygaard



Rita Christensen



Stig Gordon Nielsen



Søren Dalgaard



Thomas Bjørnsgaard



Torben Mortensen



Tove Lange



Aase Thuesen



Niels Jørn Nielsen



Peder Grønne



Peter Lillelund



Rikke Skov Tange



Stephan Vardal



Svend Pedersen



Tage Gjedesen



Tommy Broberg



Tove Kjærgaard



Aase B. Andersen



Niels J. Søndergaard



Palle Rohde



Peter Lange Jensen



Rikke O. Krøgh



Sten Erlandsen



Svend Dalgaard



Søren Vestergaard



Tina Møsgaard



Tove Billoft



Vibeke Ballegaard



Niels Jochumsen



Palle Kirk



Peter V. Koustrup



Rene Rud Jensen



Steen Jensen



Susanne Thorup



Søren Nielsen



Tina B. Kjeldgaard



Tove Enevoldsen



Vagn Østergaard



Niels Chr. Oehlenschläger



Oia Christensen



Peter Camton



Paula Sørensen



Sanne Heinze



Susanne M. Pedersen



Søren Mortensen



Tina Bøggild



Torben Vuuf Jørgensen



Ulrik Bak-Pedersen



Morten Sandager



Ole B. Pedersen



Peter B. Christensen



Poul Kristensen



Sabine Sørensen



Susanne Fredskilde



Søren Hvidberg



Thora Juul Christensen



Torben Sørensen



Uffe Jacobsen



Morten Mellegaard



Niels P. Ross Petersen



Pernille S. Bjerg



Pia Sejrup



Ruth Bekdal



Susanne Fjederholt



Søren J. Hougaard



Thomas Silberg



Torben Rask



Uffe Haubjerg

RINGKJØBING LANDBOBANKS AFDELINGER

Hovedkontoret	Torvet 1, 6950 Ringkøbing	9732 1166
Fjernservice	Torvet 1, 6950 Ringkøbing	9975 1298
Boblen, Ungdomsbanken	Vestergade 2, Ved Torvet, 6950 Ringkøbing	9975 1264
Drive in bank	M. Erichsensvej 2, 6950 Ringkøbing	
Grønbjerg	Algade 35, Grønbjerg, 6971 Spjald	9738 4049
Hellerup	Strandvejen 100, 2900 Hellerup	3940 4280
Hemmet	Vestergade 5, 6893 Hemmet	9737 5300
Herning	Torvet 18, 7400 Herning	9721 4800
Investeringscenter Herning	Torvet 18, 7400 Herning	9712 2705
Holstebro	Den Røde Plads 2, 7500 Holstebro	9610 9500
Hvide Sande	Stormgade 10, 6960 Hvide Sande	9731 1500
Lem	Bredgade 73, 6940 Lem St.	9734 1633
Lyne	Vardevej 92, Lyne, 6880 Tarm	7525 0257
Spjald	Hovedgaden 68, 6971 Spjald	9738 1800
Tarm	Storegade 6-10, 6880 Tarm	9737 1411
Thorsminde	Skolegade 1, Thorsminde, 6990 Ulfborg	9749 7266
Tim	Hovedgaden 31, 6980 Tim	9733 3377
Ulfborg	Holmegade 6-8, 6990 Ulfborg	9749 1611
Viborg	Gravene 18, 8800 Viborg	8662 5501
Vildbjerg	Søndergade 6, 7480 Vildbjerg	9713 3166
Ørnhøj	Hovedgaden 58, 6973 Ørnhøj	9738 6366
Ådum	Bindesbølvej 3, Ådum, 6880 Tarm	9737 6081

www.landbobanken.dk
post@landbobanken.dk

CVR-nr. 37536814